

高等职业技术教育

《园林工程技术》专业人才培养方案（普招三年制）

（园林规划设计方向）

专业代码：540106

一、学制及招生对象

- （一）学制：三年。
- （二）招生对象：高中（中职）毕业生。
- （三）招生类型：文理兼收。

二、培养目标与人才规格

（一）培养目标

本专业培养德、智、体全面发展，具有较高综合素质、良好职业道德、创新精神和创业意识，掌握园林规划设计、园林工程设计、园林工程管理等基本知识，具备园林绿地规划设计与表现能力、园林工程设计与施工能力、园林工程管理能力，能在园林企业园林规划设计部门、园林工程施工管理部门、园林市政管理部门等相关单位第一线，从事园林设计、园林招投标、园林资料管理、园林工程造价、园林工程施工与养护管理等工作的生产、建设、服务和管理的第一线需要高素质技术技能人才。

（二）人才规格

1. 素质目标

（1）思想政治素质：拥护党的基本路线，具有坚定正确的政治方向；掌握毛泽东思想和邓小平理论以及“三个代表”的重要思想和科学发展观；具有正确的世界观、人生观和价值观，具有良好的诚信品质、敬业精神、责任意识、团队意识和诚信意识，恪守公民基本道德规范。

（2）职业素质：具有良好的职业安全、环境保护意识、职业道德，能够立足生产、建设、管理、服务一线，踏实进取，敬业奉献，善于合作，敢于竞争，勇于创新。

（3）人文科学素质：具有宽阔的视野、良好的科学思维品质、高雅的审美情趣和正确的审美观；能够正确认识社会、主动适应社会，有较强文字和语言表达能力，有较强的人际交往能力和自我发展能力。

（4）身体心理素质：具有健康的身体，良好的生活习惯，爱好体育运动，有一定的运动基础。具有健康积极的人生态度，良好的个性心理品质，有较强的心理调适能力和抗挫折能力。

2. 知识目标

- （1）具有必须的公共英语听、说、读、写基本知识和职业英语知识；
- （2）具有必备的文化基础知识和人文社会科学知识；
- （3）具有计算机应用的基本知识；

- (4) 具有园林规划设计基本知识；
- (5) 具有园林工程设计基本知识；
- (6) 具有园林计算机辅助设计基本知识；
- (7) 具有园林制图的基本知识；
- (8) 具有园林招投标的基本知识；
- (9) 具有园林资料管理的基本知识；
- (10) 学习文化艺术课、行为养成课、专业拓展课、个性发展课、创新创业课的课程知识（选修）。

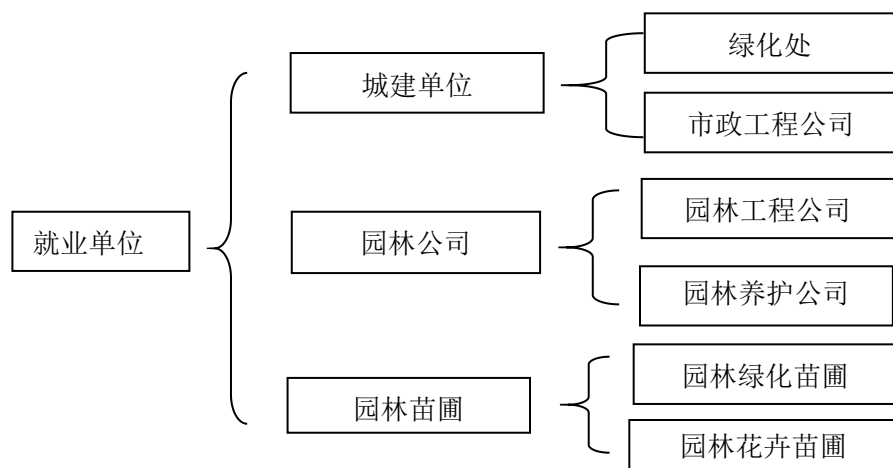
3. 能力目标

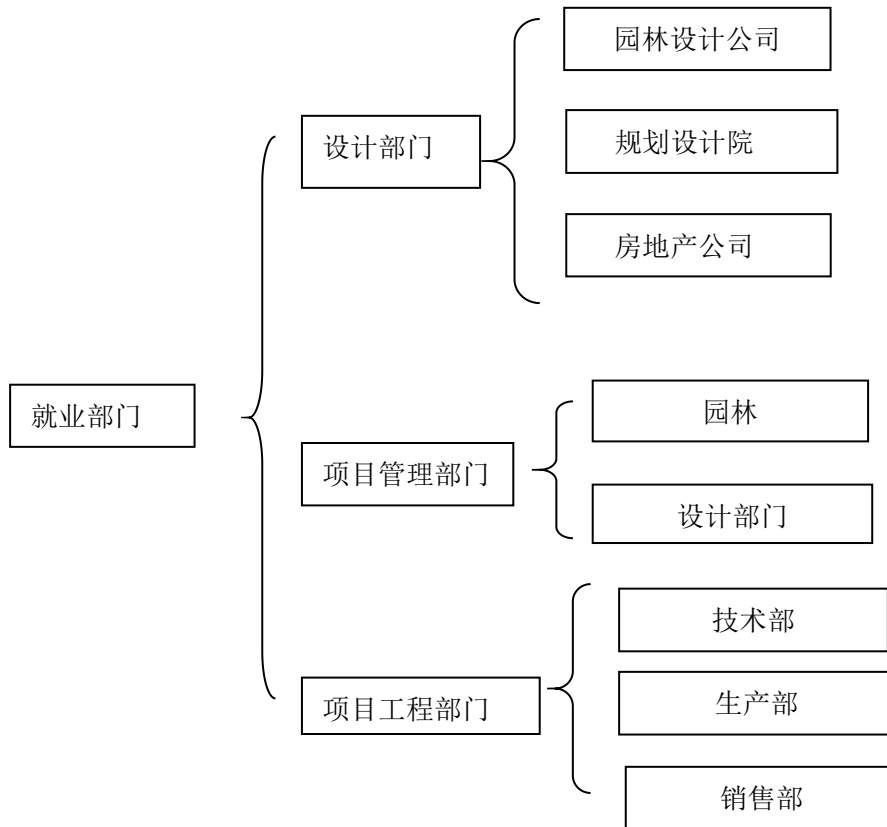
- (1) 具有园林绿化种植设计的能力；
- (2) 具有小型景观设计的能力；
- (3) 具有园林工程设计的能力；
- (4) 具有园林计算机辅助制图的能力；
- (5) 具有园林设计图手绘表现的能力；
- (6) 具有园林工程招投标与合同管理的能力；
- (7) 具有园林工程施工组织设计的能力；
- (8) 具有进行园林工程竣工验收的能力；
- (9) 具有园林工程资料收集、整理、归档的能力；
- (10) 具有进行园林工程概预算的能力；
- (11) 具有信息收集、信息处理、解决问题和社会应变的能力；
- (12) 具备编制简单的工作报告、技术文件等文字运用能力；
- (13) 具有团队合作、人际交往能力，具有竞争意识和创新能力；
- (14) 具有较强的自学能力、获取技能能力等可持续发展能力。

三、职业能力分析

（一）专业服务面向

本专业学生的职业面向是园林规划设计部门、园林企业、园林市政管理部门等相关的园林单位。





(二) 职业岗位与职业能力分析

序号	工作岗位	典型工作任务	职业能力	支撑课
1	园林设计员	1.1 园林绿化设计	1.1.1 能分析和解决园林设计相关技术问题，具有吃苦耐劳的团结合作意识 1.1.2. 能进行绿化种植设计 1.1.3. 能进行小型景观设计 1.1.4. 能进行园林工程设计	园林艺术、园林手绘表现技法、园林制图与识图、园林植物识别与应用（树木+花卉）、园林植物栽培与养护、园林景观建筑（与小品）设计、园林规划设计、园林计算机辅助设计（CAD/PS/3D/SU）、园林工程设计、园林规划与工程设计综合实训、世界园林博览、园林文学、沙盘制作、园林与风水、插花、顶岗实习、形势与政策、中国梦与核心价值观、艺术与审美、历史常识、体质锻炼、就业指导、个性发展课
		1.2 园林制图	1.2.1 了解园林制图对园林设计的意义和内容，具备吃苦耐劳和团队合作意识 1.2.2 能进行园林计算机辅助制图 1.2.3 能进行园林设计图手绘表现	园林艺术、园林手绘表现技法、园林制图、园林制图与表现技法综合实训、园林计算机辅助设计、园林规划设计综合实训、顶岗实习、形势与政策、创新与思维、文学欣赏、哲学基础、思想道德修养与法律基础、职业生涯规划与发展规划、个性发展课

2	园林资料 管理员	2.1 园林招投标	2.1.1. 能进行园林工程招投标与合同管理 2.1.2. 能进行园林工程施工组织设计 2.1.3. 能进行园林工程竣工验收 2.1.4. 能精通招投标程序过程与要求, 具有吃苦耐劳精神	园林工程施工组织管理、园林工程招投标与预决算、园林工程项目施工与管理综合实训、园林植物识别与应用、园林工程施工技术、园林植物栽培与养护、园林规划设计、园林工程设计、园林景观建筑(与小品)设计、顶岗实习、形势与政策、中国梦与核心价值观、创新与思维、体质锻炼、职业生涯与发展规划、个性发展课
		2.2 园林资料管理	2.2.1 能进行园林工程资料收集、整理、归档 2.2.2 能进行园林工程资料整理处理 2.2.3 了解和遵守园林工程资料管理、组织施工和技术资料归档有关的管理制度	园林工程招投标与预决算、园林工程项目施工与管理综合实训、园林工程施工技术、园林制图与识图、园林手绘表现技法、园林植物识别与应用(树木+花卉)、园林景观建筑(与小品)设计、顶岗实习、形势与政策、中国梦与核心价值观、创新与思维、思想道德修养与法律基础、体质锻炼、职业生涯与发展规划、个性发展课
3	园林工程造价员	3.1 园林工程造价	3.1.1 能进行园林绿化工程概预算 3.1.2 能进行园林基础土建工程概预算 3.1.3 能进行小型园林景观工程概预算 3.1.4 能分析和解决园林工程造价相关技术问题, 具有吃苦耐劳的团结合作意识	园林工程招投标与预决算、园林工程项目施工与管理综合实训、园林工程施工技术、园林制图与识图、园林手绘表现技法、园林植物栽培与养护、园林植物识别与应用(树木+花卉)、园林景观建筑(与小品)设计、园林规划设计、园林工程设计、顶岗实习、形势与政策、创新与思维、文学欣赏、体质锻炼、中国梦与核心价值观、职业生涯与发展规划、个性发展课

(三) 职业资格证书

序号	职业资格证书名称	颁证部门	等级
1	假山工	人力资源和社会保障部	三级/四级
2	花卉园艺工	人力资源和社会保障部	三级/四级
3	绿化工	人力资源和社会保障部	三级/四级
4	盆景工	人力资源和社会保障部	三级/四级
5	草坪建植工	人力资源和社会保障部	三级/四级
6	林木种苗工	人力资源和社会保障部	三级/四级

四、教学周安排表

学期	I	II	III	IV	V	VI	总计
军事	2						2
入学、毕业教育	0.5					0.5	1
课堂教学	16.5	16	14	13	18	0.5	78
实习（集中实验实训）		4	3	7	2	18	34
机动	1	1	1	1	1		5
考试	1	1	1	1	1	1	6
假期	4	6	4	6	4		24
总计	25	28	23	28	26	20	150

备注：军事实际为三周,双休日不休息。

五、课程方案

培养模块	序号	课程代码	课程名称	课程类别	课程性质	计划学时				学分	按学期分配(学时)						
						讲授	课内实验实训	集 中 实 习 (实 习)	总 计		第 I 学 期	第 II 学 期	第 III 学 期	第 IV 学 期	第 V 学 期	第 VI 学 期	
通识课	价值塑造	1	113001801	思想道德修养与法律基础	必	理+实	40	8		48	3	20(+4)	20(+4)				
		2	113001802	毛泽东思想和中国特色社会主义理论体系概论	必	理+实	56	8		64	4			28(+4)	28(+4)		
		3	113001803	形势与政策	必	理	16			16	1	4	4	4	4		
		4		中国梦与核心价值观	选	理	培养学生的中国梦与核心价值观、社会科学基础、自然科学常识、创新与思维等知识,学生根据课程内容安排自行选修,通过课程考核取得学分,学生最少取得2学分。										
	5		社会科学基础	选	理												
	6		自然科学常识	选	理												
	7		创新与思维	选	理												
	8		艺术与审美	选	理												
	9		文学欣赏	选	理												
	10		历史常识	选	理												
	11		哲学基础	选	理	培养学生的艺术与审美、文学欣赏、历史常识、哲学基础和公共关系等方面的知识,学生根据课程内容安排自行选修,通过课程考核取得学分,学生最少取得3学分。											
	12		公共关系	选	理												
	健康教育	13	114001801	体质锻炼	必	理+实	20	70		90	3	24(+20)	26(+20)				
		14	305001802	心理健康	必	理	32			32	2	32		开课时间由教研室具体安排			
	能力培养	15	112001803	中文写作与沟通	必	理	40			40	2			40			
		16	112001802	应用英语	必	理	120			120	6	60	60				
		17	105001801	信息处理技术	必	理+实	20	30		50	2.5	50					
	行为养成	18	301001801	入学、毕业教育	必	实践			30	30	1	15					15
		19	305001801	军事	必	理+实	24		60	84	3	84					
		20	305001803	劳动	必	实	培养学生良好劳动意识,详见行为养成课考核办法及标准。										
		21	114001802	早操	必	实	培养学生良好的锻炼意识,详见行为养成课考核办法及标准。										
		22	301001805	文明礼仪	必	理+实	培养学生良好礼仪行为,详见行为养成课考核办法及标准。										
		23	301001806	卫生与安全	必	理+实	培养学生良好卫生习惯和安全意识,详见行为养成课考核办法及标准。										

		应修小计					368	116	90	574	48.5	281	166	76	36	0	15
平台课	1	107011801	园林艺术	必	理+实	20	20	30	70	3	40	(+30)					
	2	107011829	园林制图与识图	必	理+实	50	40	30	120	5.5	50	40(+30)					
	3	107011830	园林植物识别与应用(树木+花卉)	必	理+实	40	40	30	110	5	40	40(+30)					
	4	107011831	园林手绘表现技法	必	理+实	30	30		60	3		60					
	5	107011832	园林植物栽培与养护	必	理+实	20	20	30	70	3		40(+30)					
	6	107011833	园林景观建筑(与小品)设计	必	理+实	30	10	30	70	3			40(+30)				
	7	107011808	园林工程设计	必	理+实	30	20	30	50	3.5		30	20(+30)				
	8	107011835	园林工程施工技术	必	理+实	30	20		50	2.5						50	
	9	107011836	园林工程招标投标与预决算	必	理+实	20	20		40	2						40	
	10	107011837	园林工程施工组织管理	必	理+实	20	30		50	2.5						50	
		小计					290	250	180	690	33	130	330	120	0	140	0
专业核心课	1	107011805	园林规划设计	必	理+实	50	40		90	4.5			50	40			
	2	107011839	园林计算机辅助设计(CAD/PS/SU)	必	理+实	50	50	60	160	7			50(+30)	50(+30)			
	3	107011840	园林植物造景	必	理+实	20	30		50	2.5			50				
		小计					120	120	60	300	14			180	120		
专业拓展课	1	107011841	企业文化	必	理	20			20	1							
	2	107011802	园林工程测量	必	理+实	10	10	30	50	2						20(+30)	
	3	107011806	园林工程硬质材料	选	理+实	20	10		30	1.5				30			
	4	107011816	园林文学	选	理论	20			20	1						30	
	5	107011845	世界园林博览	选	理论	20			20	1						30	
	6	107011818	园林与风水	选	理论	20			20	1						30	
	7	107011819	插花	选	理+实	10	10		20	1						30	
	8	107011848	沙盘制作	选	实践			30	30	1						30	
	应修小计								100	5							

综合能力培养	1	107011849	园林规划与工程设计综合实训	必	实践			180	180	6				180		
	2	107011850	园林工程项目施工与管理综合实训	必	实践			60	60	2					60	
	3	107011851	顶岗实习	必	实践			540	540	18						540
	小计							780	780	26				180	60	540
个性发展课	1		舞蹈类	选	理+实	通过过程教育培养学生舞蹈特长，详见个性发展课考核办法及标准。										
	2		声乐类	选	理+实	通过过程教育培养学生声乐特长，详见个性发展课考核办法及标准。										
	3		书画艺术类	选	理+实	通过过程教育培养学生书画艺术特长，详见个性发展课考核办法及标准。										
	4		体育类	选	理+实	通过过程教育培养学生体育特长，详见个性发展课考核办法及标准。										
	5		专业专项技能	必	理+实	通过过程教育培养学生专业专项技能，详见个性发展培养细则。毕业获取证书要求如下。 资格证书：本专业职业岗位资格证 2 个； 英语证书：非英语类专业学生取得高等学校英语应用能力考试 B 级证书，或 PETS 英语二级单科(笔试或口试)证书；英语类专业学生取得大学英语四级证书，或 PETS 英语三级单科(笔试或口试)证书； 计算机证书：非计算机类专业学生取得“全国计算机应用技术考试(NIT)” 2 个模块合格证书；或全国计算机等级考试(NCRE)一级及以上级别的等级考试合格证一个；或全国计算机技术与软件专业技术资格(水平)考试初级以上证书。计算机类专业学生取得全国计算机等级考试二级证书，或全国计算机技术与软件专业技术资格(水平)考试初级以上证书。										
	6		证书类	选	理+实	学生取得各种舞蹈、声乐、书画艺术、体育等证书，详见个性发展课考核办法及标准										
	应修小计									≥10						
创新创业课	1	301001802	职业生涯与发展规划	必	理	20			20	1	10(+10)					
	2	301001803	就业指导	必	理	20			20	1					10(+10)	
	3	301001804	创新创业	必	理	40			40	2		40				
	4		论文及专利	选	实践	通过过程教育培养学生论文和专利创作能力，详见创新创业课考核办法及标准。										
	5		社会实践	选	实践	通过过程教育培养学生社会实践能力，详见创新创业课考核办法及标准。										
	6		创新创业实践	选	实践	通过过程教育培养学生创新创业实践能力，详见创新创业课考核办法及标准。										
	应修小计					80			80	≥10	20					60
合计						858	486	1110	2524	146.5	431	496	376	336	260	555

备注：

1. 思想道德修养与法律基础课程中包含 1、2 学期课外实践 8 学时；毛泽东思想和中国特色社会主义理论体系概论课程中包含 3、4 学期课外实践 8 学时。

2. 体质锻炼课程中包含 1、2 学期课外活动 20 学时。

3. 职业生涯与发展规划、就业指导各包括专题讲座或报告会 10 学时。

六、课程目标及实施方法

(一) 通识课

价值塑造课

1. 思想道德修养与法律基础

(1) 学时学分：48 学时，3 学分。

(2) 课程目标：

①帮助学生系统掌握适应新生活、理想信念、人生观、价值观、道德观和法制观等方面主要内容，着重解决大学一年级新生面对新生活、新转变所出现的思想困惑、道德困惑、法律困惑、职业困惑等理论问题；

②帮助学生树立正确的人生观、价值观、道德观、法治观和职业观；

③着力培养和提高学生的心理素质、思想素质、道德素质、法律素质和职业素质；

④着力培养和提升学生的适应能力、交往能力、职业发展能力、科学思维能力、动手实践能力，以及解决个人人生问题、道德问题和法治问题的能力。

(3) 实施方法：课堂讲授、讨论辩论、主题演讲、观看视频、实践体验、网络学习

(4) 考核方式：平时考核+期末考核、线上考核+线下考核。

平时考核：考勤、实践、作业、笔记、课堂表现。

期末考核：测验。

线上考核：自学、小测验、作业。

线下考核：考勤、实践、课堂表现。

(5) 成绩记载方式：

第一学期：五级等级制；第二学期：百分制。

2. 毛泽东思想和中国特色社会主义理论体系概论

(1) 学时学分：64 学时，4 学分。

(2) 课程目标：

①帮助大学生系统掌握毛泽东思想、中国特色社会主义理论体系的基本原理，系统掌握毛泽东思想、邓小平理论、“三个代表”重要思想和科学发展观的基本原理，重点把握中国特色社会主义的总依据、总任务、总布局；

②帮助大学生形成科学的世界观、人生观和价值观，为激发大学生正确学习理解其他社会科学和自然科学专业知识提供认识论和方法论的指导；

③着重培养和提高大学生运用马克思主义基本立场、观点和方法分析和解决实际问题的能力；

④培养学生良好的政治素质、坚定的政治立场、明确的政治方向；

⑤帮助大学生坚定中国特色社会主义的道路自信、理论自信、制度自信、文化自信，在实现“中国梦”的伟大征程中奋发学习、成就美好人生。

(3) 实施方法：课堂讲授、讨论辩论、主题演讲、观看视频、实践体验、网络学习。

(4) 考核方式：平时考核+期末考核、线上考核+线下考核。

平时考核：考勤、实践、作业、笔记、课堂表现。

期末考核：测验。

线上考核：自学、小测验、作业。

线下考核：考勤、实践、课堂表现。

(5) 成绩记载方式：

第三学期：五级等级制；第四学期：百分制。

3. 形势与政策

(1) 学时学分：16 学时，1 学分。

(2) 课程目标：

①帮助学生系统掌握中国经济、政治、文化、生态、社会、外交等重大发展形势，国际经济、政治、文化等重要时政热点，帮助大学生系统掌握党的基本路线、方针和政策，以及我国社会发展新理念新思想新战略；

②帮助学生全面正确地认识党和国家面临的形势和任务，拥护党的路线、方针和政策，增强实现中华民族伟大复兴的“中国梦”的信心和社会责任感；

③培养学生坚定的政治立场、较强的分析能力和适应能力；牢固树立在中国共产党领导下走中国特色社会主义道路、为实现中华民族伟大复兴而奋斗的共同理想和坚定信念。

(3) 实施方法：课堂讲授、讨论辩论、观看视频、网络学习。

(4) 考核方式：平时考核+期末考核、线上考核+线下考核。

平时考核：考勤、作业、笔记、课堂表现。

期末考核：测验。

线上考核：自学、小测验、作业。

线下考核：考勤、课堂表现。

中国梦与核心价值观、科学普及课

培养学生的中国梦与核心价值观、社会科学基础、自然科学常识、创新与思维等知识，学生根据课程内容安排自行选修，通过课程考核取得学分，学生最少取得 2 学分。

人文浸润课

培养学生的艺术与审美、文学欣赏、历史常识、哲学基础和公共关系等方面的知识，学生根据课程内容安排自行选修，通过课程考核取得学分，学生最少取得 3 学分。

健康教育课

1. 体质锻炼

(1) 学时学分：90 学时，其中讲授 20 学时，实训 70 学时；3 学分。

(2) 课程目标:

- ①提高对身体和健康的认识,掌握有关身体健康的基本知识和科学健身的方法;
- ②提高自我保健意识,增强体质、促进身体健康,养成良好的体育锻炼习惯,保持良好的心态;
- ③掌握某一体育运动项目的基础知识、基本技术、基本技能,能把这一体育项目作为终身锻炼的手段;
- ④增强体质健康和心理健康、增强社会适应能力。

(3) 实施方法: 讲授、训练、测试。

(4) 考核方式: 考勤、笔试、平时运动、测试、竞赛等成绩综合考核。

(5) 成绩记载方式: 百分制。

2. 心理健康

(1) 学时学分: 32 学时, 2 学分。

(2) 课程目标:

①总体目标: 通过本课程的教学,使学生树立心理健康发展的自主意识,了解自身的心理特点和性格特征,能够对自己的身体条件、心理状况、行为能力等进行客观评价,正确认识自己、接纳自己,在遇到心理问题时能够进行自我调适或寻求帮助,积极探索适合自己并适应社会的生活状态。

②知识目标: 通过本课程的教学,使学生了解心理学的有关理论和基本概念,明确心理健康的标准及意义,了解大学阶段人的心理发展特征及异常表现,掌握自我调适的基本知识。

③能力目标: 通过本课程的教学,使学生掌握自我探索技能,心理调适技能及心理发展技能。如学习发展技能、环境适应技能、压力管理技能、沟通技能、问题解决技能、自我管理技能、人际交往技能和生涯规划技能等。

④素质目标: 通过本课程的教学,使学生自觉加强自身心理素质的训练与优化,形成健全的人格,促进自身的完善与发展,实现与环境、社会的积极适应。

(3) 实施方法: 课堂讲授、观看视频等。

(4) 考核方式: 平时考勤、课堂表现等成绩综合考核。

(5) 成绩记载方式: 五级等级制。

能力培养课

1. 中文写作与沟通

(1) 学时学分: 40 学时; 2 学分。

(2) 课程目标:

①知识目标: 了解职业所需的基本汉语知识; 了解应用文写作的基本知识; 了解并掌握常用求职文书、社交文书、事务文书、会议文书、调研文书等的结构和写作要求; 了解人际交流沟通的基本要求、掌握基本的交流沟通方法、学会常用的交际用语。

②能力目标: 提高实用文写作能力、口头表达能力、综合工作能力(研讨策划、交流沟通、团

队协作等能力)。

③素质目标：在教学中贯穿文学素养、道德修养、文明礼仪、创新思维等综合素质的培养。

(3) 实施方法：采用翻转课堂和混合教学模式，课前自学，课堂理论精讲、单项能力训练活动、综合能力训练活动，课外语文实践活动。

(4) 考核方式：课堂考勤+书面作业+课堂活动展示+课外实践记录。

(5) 成绩记载方式：五级等级制。

2. 应用英语

(1) 学时学分：120 学时，6 学分。

(2) 课程目标：

①掌握必备的英语语言基础知识和技能，具有一定的听、说、读、写、译能力，具备在涉外交际的日常活动和业务活动中用英语进行简单的口头和书面交流能力。

②培养学习兴趣和自主学习能力，掌握有效的语言学习方法和策略，提高英语综合应用能力。

③提高用英语进行思维和表达的能力，具有跨文化交际能力，了解中西方文化差异，促进学生综合文化素养的提高。

④提高交流表达，与人合作，解决问题等能力。

(3) 实施方法：基础知识讲解、课堂讨论、模拟训练、小组活动、线上线下混合教学

(4) 考核方式：过程性考核（考勤、学习态度、基本知识、基本技能、拓展创新等）+ 终结性评价（能力等级测试、个人作品展示等）。

(5) 成绩记载方式：百分制和五级等级制。

3. 信息处理技术

(1) 学时学分：50 学时，其中讲授 20 学时，课内实训 30 学时；2.5 学分。

(2) 课程目标：

①认识计算机系统的基本组成，能正确的连接计算机系统的各个部件和外部设备；

②懂得计算机的工作原理和 Windows XP 的使用，能熟练的进行文件和文件夹的创建、保存、复制、移动、删除等操作；

③熟悉 MS office 组件的基本操作，能熟练使用 Word、Excel、PowerPoint 等软件完成日常工作中文字处理、电子表格、幻灯片制作等任务；

④会使用 Internet 浏览信息、搜索资料、下载文件，收发电子邮件；

⑤能熟练使用即时通信工具进行交流与文件传输；

⑥能使用常用的工具软件解决实际问题。

(3) 实施方法：项目引导、任务驱动。

(4) 考核方式：平时作业与上机考试等成绩综合考核。

(5) 成绩记载方式：百分制。

行为养成课

行为养成课是以规范学生的日常行为作为学生发展的要素，以学生日常行为准则作为活动载体，以过程记录作为考核手段，积极引导、遵守学校的规章制度、养成良好学风、树立正确人生观。

行为养成课主要包括：入学、毕业教育，军事，劳动，早操，文明礼仪，卫生与安全。其中，入学、毕业教育和军事学时计入总课时，其他课程为过程教学课，只计学分，不计课时。学生在校期间应完成 20 学分。

考核方式：见下表。

行为养成课学分分值一览表

	课程名称	课程类别	课程内容及考核办法	分值	依据及认定机构
行为养成课	入学、毕业教育	必修	入学教育 15+毕业教育 15，由二级分院组织实施。	1	分院
	军事	必修	理论 24+实践 60，共计 84 学时，由学保处组织实施。	3	学生处、分院
	劳动	必修	参加义务劳动 20、30、40 学时/学期，分别记 0.5、1.0、2.0 学分。	2/学期	分院学工办
	早操	必修	以早操出勤为依据，60 天、75 天、90 天/学期，分别记 0.5、1.0、2.0 学分，	2/学期	体育部
	文明礼仪	必修	学生自由报名，组班学习，培训 20 课时，记 1.0 学分。	1	分院学工办
	卫生与安全	必修	宿舍卫生评比优秀 8 周/学期，计 0.5 学分，13 周/学期，记 1.0 学分，17 周/学期，记 2.0 学分。 卫生知识讲座（如艾滋病等传染病预防）4 学时，安全知识讲座（如消防、交通、避震等）6 学时。	2.5/学期	分院学工办

1. 入学、毕业教育

(1) 学时学分：30 学时；1 学分。

(2) 课程目标：

① 使学生充分了解学校，增强学习兴趣和信心，了解自己所在学院及专业，能自觉遵守学校的各项规章制度；

② 树立正确的心态，增强其步入社会的信心，做到文明离校。

(3) 实施方法：座谈、讲座、参观。

(4) 考核方式：考勤、过程表现、学习报告等成绩综合考核。

(5) 成绩记载方式：五级等级制。

2. 军事

(1) 学时学分：84 学时；3 学分。

(2) 课程目标:

① 掌握队列动作的基本要领,养成良好的军人作风,增强组织纪律观念、培养集体主义的精神,促进综合素质的提高,为中国人民解放军训练储备合格后备兵员和培养预备役军官打下坚实基础。

② 了解军事思想的形成与发展过程,熟悉我国现代军事思想的主要内容、地位作用及科学含义,树立科学的战争观和方法论,增强国防观念意识。

③ 了解国际战略格局的现状、特点和发展趋势,正确认识我国的周边安全环境现状和安全策略。

④ 使学生提高国防观念、掌握国防知识、激发爱国主义和革命英雄主义精神,增强保卫国家安全的意识,自觉履行国防义务。

(3) 实施方法: 军事理论讲授、军事技能训练、国防教育专题报告等。

(4) 考核方式: 军事理论考试、训练过程考察、会操表演效果等成绩综合考核。

(5) 成绩记载方式: 百分制。

(二) 专业课

平台课

1. 园林艺术

(1) 学时学分: 70 学时, 3 学分。第一学期讲授 20 学时, 课内实训 20 学时; 第二学期集中实训 30 学时。

(2) 课程目标:

① 了解各类园林的特点、形成及发展过程;

② 熟悉园林艺术的原理、规律及表现手法;

③ 具有一定的园林造景艺术和技巧;

④ 收集各类园林的图片资料;

⑤ 利用园林艺术的原理、规律及表现手法分析所参观园林, 写出相应的论文。

(3) 实施方法: 课堂讲授、现场教学、实训。

(4) 考核方式: 其中讲授实训, 根据考勤、课堂问答、作业、项目设计、课程设计、理论考试进行考核; 集中实训根据调研报告、论文、实习报告等成绩综合考核。

(5) 成绩记载方式: 课内百分制, 集中实训五级等级制。

2. 园林制图与识图

(1) 学时学分: 120 学时, 5.5 学分。第一学期讲授 30 学时, 课内实训 20 学时, 第二学期讲授 30 学时, 课内实训 10 学时, 集中实训 30 学时。

(2) 课程目标:

① 掌握制图的规范标准和基本知识;

② 掌握投影的基本原理;

③ 能熟练绘制三视图、园林规划图、园林工程图;

④具有识读、绘制园林工程设计图及施工图的能力；

⑤基本掌握 AUTOCAD 软件的操作方法和技巧，具有使用用 AUTOCAD 绘制园林图纸的能力。

(3) 实施方法：课堂讲授、现场教学、作业练习。

(4) 考核方式：讲授、实训根据考勤、课堂问答、作业、课程设计理论考试进行考核；集中实训根据实践考试成绩综合考核。

(5) 成绩记载方式：课内百分制。集中实训五级等级制。

3. 园林植物识别与应用（树木+花卉）

(1) 学时学分：110 学时，5 学分。第一学期讲授 20 学时，课内实训 20 学时；第二学期讲授 20 学时，课内 20 学时，集中实训 30 学时。

(2) 课程目标：

①了解北方地区常见园林树木、花卉的分类、地位、形态特征、生态习性及其分布；

②能识别常见园林树木、花卉，熟悉其观赏价值及园林应用，具有识别常见园林树木的能力；

③掌握北方地区常见园林树木、花卉的分类、地位、形态特征、生态习性及其分布；

④具有识别常见园林树木、花卉，熟悉其观赏价值及园林应用，具有识别常见园林树木、花卉的能力

(3) 实施方法：课堂讲授、现场教学、实训。

(4) 考核方式：根据考勤、课堂问答、作业、实验（实训）操作、实验（实训）报告、调研报告、论文、实践考试、理论考试（平时测验、期末考试）等成绩综合考核。集中实训根据实践考试成绩综合考核。

(5) 成绩记载方式：课内百分制，集中实训五级等级制。

4. 园林手绘表现技法

(1) 学时学分：60 学时，3 学分。第 2 学期讲授 20 学时，课内实训 10 学时，集中实训 30 学时。

(2) 课程目标：

①了解绘画的基础知识；

②掌握运用马克笔和钢笔表现园林景观的比例、结构、透视、明暗和色彩的技法；

③能够运用马克笔和钢笔表现园林景观的比例、结构、透视、明暗和色彩的技法能力；

④具有快速绘制园林效果图的能力；

⑤具有绘制园林手绘设计方案的能力。

(3) 实施方法：课堂讲授、现场教学、作业练习、实验实训。

(4) 考核方式：根据考勤、课堂问答、作业、项目设计、课程设计、实践考试等成绩综合考核。

(5) 成绩记载方式：课内百分制。

5. 园林植物栽培与养护

(1) 学时学分：70 学时，3 学分。其中第 2 学期讲授 20 学时，课内实训 20 学时，集中实训 30 学时。

(2) 课程目标：

- ①了解园林植物生产及苗木营销、工程栽植和养护管理的基本理论知识；
- ②能根据园林植物的习性及其用途采用适宜的方法，培育合格的种苗；
- ③初步具有制定园林植物生产管理和产品营销方案的能力。

(3) 实施方法：课堂讲授、现场教学、实训。

(4) 考核方式：根据考勤、课堂问答、作业、项目设计、实训操作、实训报告、课程设计、论文、实践考试、理论考试（平时测验、期末考试）等成绩综合考核。集中实训根据实践考试成绩综合考核。

(5) 成绩记载方式：讲授与实验实训均采用百分制。

6. 园林景观建筑（小品）设计

(1) 学时学分：70 学时，3 学分。其中第三学期讲授 30 学时，课内实训 10 学时，集中实训 30 学时。

(2) 课程目标：

- ①了解常见园林景观建筑小品的布局、功能、类型、材料、结构、特征、设计要求；
- ②掌握常见园林景观建筑小品的设计和施工等知识；
- ③具有设计、布局以及制作小型园林景观建筑小品的能力；
- ④具有对常见园林景观建筑小品进行设计和施工的能力；
- ⑤具有设计、布局以及制作小型园林景观建筑小品的能力。

(3) 实施方法：课堂讲授、现场教学、实训。

(4) 考核方式：根据考勤、课堂问答、作业、项目设计、实训操作、实训报告、课程设计、论文、实践考试、理论考试（平时测验、期末考试）等成绩综合考核。集中实训根据实践考试成绩综合考核。

(5) 成绩记载方式：课内百分制，集中实训五级等级制。

7. 园林工程设计

(1) 学时学分：50 学时，3.5 学分。第 2 学期讲授 20 学时，课内实训 10 学时；第 3 学期讲授 10 学时，课内实训 10 学时，集中实训 30 学时。

(2) 课程目标：

- ①了解与园林工程有关的土建方面的基础知识；
- ②具有工程方面的基础能力；
- ③掌握土方工程、给排水工程、花坛砌体与园林挡土墙工程、水景工程、园路与广场铺装工程、假山工程、照明工程的工程原理和施工技术；

④掌握各单项园林工程的基本操作技能解；

⑤掌握整个园林工程的施工的综合技能。

(3) 实施方法：课堂讲授、现场教学、实训。

(4) 考核方式：理论考试、平时作业、实践过程考试、实训报告等结合进行考核。

(5) 成绩记载方式：课内百分制。集中实训五级等级制。

8. 园林工程施工技术

(1) 学时学分：50 学时，2.5 学分。第 5 学期讲授 30 学时，课内实训 20 学时。

(2) 课程目标：

①掌握土方工程、给排水工程、花坛砌体与园林挡土墙工程的工程原理和施工技术；

②掌握水景工程、假山工程、大树移植工程的工程原理和施工技术；

③掌握园路广场铺装工程、照明工程的工程原理和施工技术；

④具有园林工程的施工能力和园林工程图纸的识图制图能力；

⑤具有团队协作精神和岗位职业素质。

(3) 实施方法：课堂讲授、现场教学、实验实训。

(4) 考核方式：讲授与实验实训采用考勤、作业、实践过程考试、理论考试结合进行考核。

(5) 成绩记载方式：讲授与实验实训均采用百分制。

9. 园林工程招投标与预决算

(1) 学时学分：40 学时，2 学分。第四学期讲授 20 学时，课内实训 20 学时。

(2) 课程目标：

①了解园林工程概预算的基本知识；

②掌握园林工程概预算的编制方法、要求、内容；

③具有运用园林概预算定额的能力；

④具有编制提取园林绿化工程、景观工程的工程量清单的能力；

⑤具有运用工程量清单，编制工程量清单计价文件的能力；

⑥具有熟练应用计价软件进行编制招投标与预决算文件的能力。

(3) 实施方法：课堂讲授、现场教学。

(4) 考核方式：根据考勤、课堂问答、作业、项目设计、实训操作、实训报告、课程设计、实践考试、理论考试（平时测验、期末考试）等成绩综合考核。

(5) 成绩记载方式：课内百分制，集中实训五级等级制。

10. 园林工程施工组织管理

(1) 学时学分：50 学时，2.5 学分。其中：第 5 学期讲授 20 学时，实验实训 30 学时。

(2) 课程目标：

①掌握园林工程施工组织管理、园林工程合同管理、园林工程竣工验收、园林工程现场管理的

知识;

- ②熟悉园林工程施工过程与组织管理工作，掌握施工组织设计的能力;
- ③熟悉园林工程的合同编写内容、格式、要求，具有工程合同管理的能力;
- ④熟悉园林工程的竣工验收内容、要求，具有完成竣工验收和编制竣工文件的能力;
- ⑤熟悉园林工程的现场管理基本知识、内容，使学生具有施工管理的能力;
- ⑥具有团队合作精神和本岗位的职业素质。

(3) 实施方法：课堂讲授、现场教学、实验实训。

(4) 考核方式：讲授与实验实训采用考勤、作业、实验实训报告、理论考试结合进行考核。

(5) 成绩记载方式：讲授与实验实训采用百分制。

专业核心课

1. 园林规划设计

(1) 开设时间：90 学时，4.5 分。第三学期讲授 30 学时，课内实训 20 学时；第四学期讲授 20 学时，课内实训 20 学时。

(2) 课程目标：

- ①了解各种类型园林绿地规划设计的方法;
- ②掌握园林设计技能;
- ③具有识读和设计园林图的能力;
- ④掌握各种类型园林绿地规划设计程序和设计方法;
- ⑤能够通过图纸表现各种类型园林绿地设计理念、内容。

(3) 实施方法：课堂讲授、现场教学。

(4) 考核方式：根据考勤、课堂问答、作业、项目设计、实训操作、实训报告、课程设计、论文、实践考试、理论考试（平时测验、期末考试）等成绩综合考核。

(5) 成绩记载方式：课内百分制，集中实训五级等级制。

2. 园林计算机辅助设计 (CAD/PS/SU)

(1) 学时学分：160 学时，7 学分。第三学期讲授 20 学时，课内实训 30 学时，集中实训 30 学时；第四学期讲授 20 学时，课内实训 30 学时，集中实训 30 学时。

(2) 课程目标：

- ①强化 AutoCAD 绘制专业图的操作方法，掌握与其他绘图软件之间的关联关系;
- ②具有应用 AutoCAD 绘制专业平面图施工图能力;
- ③掌握 PHOTOSHOP 基本操作方法;
- ④掌握 SketchUp 三维软件基本操作方法;
- ⑤具有使用 PHOTOSHOP、SU 绘制园林效果图的能力。

(3) 实施方法：课堂讲授、现场教学、实训。

(4) 考核方式：讲授、实训根据考勤、课堂问答、作业、实训操作等进行考核。

(5) 成绩记载方式：课内百分制，集中实训五级等级制。

3. 园林植物造景

(1) 学时学分：50 学时，2.5 分。第三学期讲授 20 学时，课内实训 30 学时。

(2) 课程目标：

- ①了解园林植物的功能及植物造景的基本原则；
- ②掌握园林植物造景的基本设计方法；
- ③掌握不同功能绿地植物造景的设计要点；
- ④掌握识读园林植物造景设计图纸的能力；
- ⑤掌握通过图纸表现各类园林种植思想的能力。

(3) 实施方法：课堂讲授、现场教学。

(4) 考核方式：根据考勤、课堂问答、作业、项目设计、实训操作、实训报告、课程设计、论文、实践考试、理论考试（平时测验、期末考试）等成绩综合考核。

(5) 成绩记载方式：讲授与实训百分制。

专业拓展课

1. 企业文化

(1) 学时学分：20 学时，1 学分。

(2) 课程目标：

- ①了解企业文化的起源、形成和发展历程，了解企业文化的结构、内容和特点；
- ②了解社会环境、企业和个人之间的关系；
- ③获得对企业经营哲学、社会责任和价值观的基本认识，掌握企业工作的基本行为模式；
- ④能够运用企业文化的基本原理去观察、分析和解释现实生活中比较简单和典型的企业文化现象和问题。

(3) 实施方法：讲授、讲座、阅读、视频教学相结合。

(4) 考核方式：过程考核与考卷考核相结合。

(5) 成绩记载方式：五级等级制。

2. 园林工程测量

(1) 学时学分：30 学时，1.5 学分。

(2) 课程目标：

- ①了解测量的基础知识；
- ②掌握水准仪、经纬仪和全站仪的操作原理；
- ③具有使用测绘仪器及绘制地形图的能力；
- ④具有测量工作的团队协作能力；
- ⑤能够进行小区域大比例尺地形测量及施工放线工作。

(3) 实施方法：课堂讲授、现场教学、实习实训。

(4) 考核方式：讲授采用考勤、作业、理论考试结合进行考核；实习采用实习态度、实习过程、室外现场地形图测绘等结合进行考核。

(5) 成绩记载方式：讲授采用百分制；

3. 园林工程硬质材料

(1) 学时学分：30 学时；1.5 学分。

(2) 课程目标：

①了解常见园林工程硬质景观材料的分类、功能、性质、特征；

②了解常见园林工程硬质景观材料的使用方法和设计要求；

③掌握常见园林工程硬质材料的选择、鉴别方法等；

④掌握常见园林景观小品在设计和施工时使用材料的知识；

⑤具有正确选择、使用园林工程硬质景观材料的能力。

(3) 实施方法：课堂讲授、现场教学、实习实训。

(4) 考核方式：讲授采用考勤、作业、理论考试结合进行考核；实习采用实习态度、实习过程、实习成果等结合进行考核。

(5) 成绩记载方式：讲授采用百分制。

4. 园林文学

(1) 学时学分：30 学时；1.5 学分。

(2) 课程目标：

①了解运用对联、题匾、刻石、书条石、碑刻、竹刻、木刻及图记等，表现园林艺术生气和意境的方法

②具有将园林文学相关知识和园林规划设计结合起来的能力；

③了解园林文学在中国古典园林中的应用；

④能在园林设计中应用园林文学的知识；

⑤能举例说明园林文学在园林景点中的使用方法。

(3) 实施方法：课堂讲授。

(4) 考核方式：根据考勤、课堂问答、作业、项目设计、课程设计、论文、理论考试（平时测验、期末考试）等成绩综合考核。

(5) 成绩记载方式：五级等级制。

5. 世界园林博览

(1) 学时学分：30 学时；1.5 学分。

(2) 课程目标：

①了解世界园林的划分及特点

②了解中国皇家园林和私家园林的历史发展衍变，各时期园林的特点；

③了解外国园林发展史和主要国家和地区的园林设计特色；

④熟悉中外园林的代表人物及其理论；

⑤了解中国古典园林的类型和特点。

(3) 实施方法：课堂讲授。

(4) 考核方式：根据考勤、课堂问答、作业、项目设计、实训操作、实训报告、课程设计、论文、理论考试（平时测验、期末考试）等成绩综合考核。

(5) 成绩记载方式：五级等级制。

6. 园林与风水

(1) 学时学分： 30 学时； 1.5 学分。

(2) 课程目标：

①了解风水科学理论的基础知识，以及园林与风水的关系；

②了解园林建筑对称美与风水的关系，掌握风水科学理论在造园过程中的运用；

③了解园林建筑生机美与风水的关系；

④了解园林建筑和谐美与风水的关系。

(3) 实施方法：课堂讲授。

(4) 考核方式：根据考勤、课堂问答、作业、项目设计、课程设计、论文、实践考试、理论考试（平时测验、期末考试）等成绩综合考核。

(5) 成绩记载方式：五级等级制。

7. 插花

(1) 学时学分： 30 学时； 1.5 学分。

(2) 课程目标：

①了解插花制作的艺术原理；

②掌握各类插花的制作方法；

③了解东西方插花艺术风格的异同；

④了解插花的艺术特点、分类、发展简史、艺术分类和常见形式，创作和应用。

⑤通过本课程的学习，使学生能够了解插花艺术，掌握插花创作原理和技法，熟悉插花的应用和欣赏知识。

(3) 实施方法：课堂讲授、现场教学、实训。

(4) 考核方式：根据考勤、课堂问答、作业、项目设计、课程设计、论文、实践考试、理论考试（平时测验、期末考试）等成绩综合考核。

(5) 成绩记载方式：五级等级制。

8. 沙盘制作

(1) 学时学分： 30 学时； 1.5 学分。

(2) 课程目标：

①了解园林沙盘制作的基本材料、操作技术；

②结合具体的园林绿地植物造景项目，进行植物造景的课堂实践演练，形象模拟和再现植物造景三维空间效果，训练学生的真实三维空间思维能力，增强同学们对真实场景的直观认识，培养植物造景空间想象力；

③掌握园林场景平面、立面布局的特点和技术。

(3) 实施方法：集中实训。

(4) 考核方式：根据考勤、问答、作业、项目设计、实训操作、实训报告等成绩综合考核。

(5) 成绩记载方式：五级等级制。

综合能力培养课

1. 园林规划与工程设计综合实训

(1) 学时学分：集中实践训练 180 学时，6 学分，第 4 学期。

(2) 课程目标：

- ①掌握从测量、外业调查、各类图纸的设计绘制、设计文件的编制、方案汇报等一系列的程序；
- ②具有将所学的相关的专业知识和技能结合在一起，使学生强化规划各种类型绿地能力和进行工程施工图设计绘制能力。

(3) 实施方法：实践过程考试、综合实训报告等结合进行考核

(4) 考核方式：根据实习态度、实习操作、实习日志、实习报告、技术总结、实习答辩、实习（实训）成果等成绩综合考核。

(5) 成绩记载方式：五级等级制。

2. 园林工程项目施工与管理综合实训

(1) 学时学分：60 学时，2 学分，第 5 学期集中实训。

(2) 课程目标：

①掌握园林工程招投标、园林工程概预算、园林工程项目施工与组织和园林资料管理的工作技能；

②具有编制园林工程招投文件、竣工资料收集、整理、处理、归档文件的能力。

(3) 实施方法：课堂讲授、现场教学、实训。

(4) 考核方式：根据实习态度、实习操作、实习日志、实习报告、技术总结、实习答辩、实习（实训）成果等成绩综合考核。

(5) 成绩记载方式：五级等级制。

3. 顶岗实习

(1) 学时学分：540 学时，18 学分，第 6 学期。

(2) 课程目标：

①通过生产实践，验证学生所学本专业的理论知识；

②掌握园林行业园林设计、园林项目管理、园林工程施工、园林植物栽培及养护等工作岗位上

应具备的基本能力、专业知识、专业技能、工作态度；

③培养学生综合解决问题的能力，提高学生就业的能力；

④生产单位对学生的评价；

⑤技术总结报告。

(3) 实施方法：实践训练。

(4) 考核方式：根据实习态度、实习操作、实习日志、实习（或实验实训）报告、技术总结、实习答辩、实习（实训）成果等成绩综合考核。

(5) 成绩记载方式：五级等级制。

(三) 个性发展课

个性发展课：是指学生在校期间参与各类文体活动及获得的各种文体活动成果和技能成果。成果认定以相关组织机构公布的文件或证书为准，对合作企业认定的成果须教务处审核。

个性发展课包括舞蹈类、声乐类、书画艺术类、体育类、专业专项技能和证书类。学生在校期间应该完成 10 个学分。

个性发展课程学分分值一览表

	课程名称	课程类别	课程内容及考核办法	依据及认定机构
个性发展课	舞蹈类	选修	积极参加学院、分院组织的活动，过程符合组织要求，记 1.0 学分。代表学院、分院参加比赛并获奖，个人赛奖记 2.0 学分，团队赛奖每人记 1.0 学分，获得社会机构赛奖，按证书类计算。	学院社团、分院社团、学院协会、团委、二级分院
	声乐类	选修		
	书画艺术类	选修		
	体育类	选修	获得国家级及以上单项奖名次的，记 3 个学分。获得省级比赛奖项的，记 2 个学分，同时破纪录的，在单项基础上外加 1 个学分。获得学院运动会奖励的，每项记 1 个学分，最多计两个奖项。学院组织的团队赛，正式参赛队员集训记 1 个学分，取得团队赛奖项的，团队成员每人记 1.0 学分。	体育部、二级分院
	专业专项技能	必修	取得国家级比赛一、二、三等奖分别记 6、4、3 学分；取得省级一、二、三等奖分别记 4、3、2 学分；取得行业从业资格证书记 2 学分/个；取得学院技能资格证书记 1 学分/个；取得四六级证书记 3 学分/个。	二级分院确认，教务处负责登记
	证书类	选修	取得各种舞蹈、声乐、书画艺术、体育等级运动员等证书的，均记 2.0 学分	二级分院确认，教务处负责登记

(四) 创新创业课

创新创业课：是指学生在校期间在论文、专利、作品、社会调研、参与创新创业活动或自办企业等方面取得的成果。学生在校期间，除完成职业生涯规划课程、就业指导课和创新创业课 4 个学分外，其他学分由相关部门负责实施并认定。

创新创业课学分分值一览表

项目	名称	分值	依据及认定
论文	核心期刊	8	相关依据
	普通刊物	4	
	学校、社团刊物	0.5/次	最多每学期 3 分
专利	发明专利（不分排名次序）	8	专利证书
	实用专利（不分排名次序）	5	专利证书
社会实践	假期社会调研	2/次	分院认定
	假期企业锻炼	2/次	企业证明，分院认定
创新创业课	职业生涯与发展规划	1	理论教学
	就业指导	1	理论教学
	创新创业	2	理论教学
	自主创办企业	8	营业执照
	参与学院企业管理	2	分院认定
	创业建议书	3	分院专家组认定
	创新意见书	3	分院专家组认定
	参与教师项目	2	项目组证明，分院认定
	企业行业项目解决方案	3	项目评审意见书
	创新设计产品	3	省级教育部门证书

1. 职业生涯与发展规划

(1) 学时学分：20 学时，其中讲授 10 学时，专题讲座或报告会 10 学时；1 学分。

(2) 课程目标：

① 明确大学生生活与未来职业生涯的关系，为科学、有效地进行职业规划做好铺垫与准备，形成初步的职业发展目标；

② 掌握搜集和管理职业信息的方法；能够在生涯决策和职业选择中充分利用资源；能思考并改

进自己的决策模式，并能将决策技能应用于学业规划、职业目标选择及职业发展过程；

③ 学会分析已确定职业和该职业需要的专业技能、通用技能以及对个人素质的要求，并学会通过各种途径来有效地提高这些技能。

(3) 实施方法：课堂讲授、问题讨论、案例分析、专题讲座。

(4) 考核方式：案例分析报告、作业、个人职业规划等成绩综合考核。

(5) 成绩记载方式：五级等级制。

2. 就业指导

(1) 学时学分：20 学时，其中讲授 10 学时，专题讲座或报告会 10 学时；1 学分。

(2) 课程目标：

① 学会及时、有效地获取就业信息，提高信息收集与处理的效率与质量；

② 掌握求职过程中简历和求职信的撰写技巧，掌握面试的基本形式和面试应对要点，理解心理调适的重要作用，掌握适合自己的心理调适方法，更好地应对求职挫折，调节负面情绪；

③ 掌握权益保护的方法与途径，维护个人的合法权益；

④ 建立对工作环境客观合理的期待，在心理上做好进入职业角色的准备，实现从学生到职业人的转变；积累相关技能，发展良好品质，成为合格的职业人；

(3) 实施方法：课堂讲授、问题讨论、案例分析、专题讲座。

(4) 考核方式：案例分析报告、作业、自荐书撰写等成绩综合考核。

(5) 成绩记载方式：五级等级制。

3. 创新创业

(1) 学时学分：40 学时，其中讲授 40 学时；2 学分。

(2) 课程目标：

① 启蒙学生的创新意识，了解创新型人才的素质要求，掌握开展创新活动所需要的基本知识。

② 培养学生的创新能力，以提高创新能力为核心，带动学生整体素质自主构建和协调发展。

③ 正确认识创业在社会中的作用，指导学生树立正确的创业观，鼓励毕业生把创业作为理性职业选择。

④ 培养学生创业精神，掌握创业需要具备的基本知识和技能，通过模拟教学，让学生体验创业过程。

⑤ 介绍自主创业的政策和法律法规。

(3) 实施方法：课堂讲授、问题讨论、案例分析、专题讲座。

(4) 考核方式：课堂表现、案例分析报告、作业、创业设计撰写等成绩综合考核。

(5) 成绩记载方式：五级等级制。

七、毕业条件

(一) 学分要求：

本专业毕业要求 146.5 学分，其中价值塑造课、健康教育课、能力培养课和专业课学分为 101.5 分，科学普及课最低学分为 2 分，人文浸润课最低学分为 3 分，行为养成课最低学分为 20 分，个性发展课最低学分为 10 分，创新创业课最低学分为 10 分。

(二) 证书要求：

1. 资格证书：本专业职业岗位资格证书2个（国家职业技能鉴定职业资格证书或行业关键岗位岗位证书）。

2. 英语证书：非英语类专业学生取得高等学校英语应用能力考试B级证书，或PETS英语二级单科（笔试或口试）证书；英语类专业学生取得大学英语四级证书，或PETS英语三级单科（笔试或口试）证书。

3. 计算机证书：非计算机类专业学生取得“全国计算机应用技术考试（NIT）”2个模块合格证书；或全国计算机等级考试（NCRE）一级及以上级别的等级考试合格证一个；或全国计算机技术与软件专业技术资格（水平）考试初级以上证书。计算机类专业学生取得全国计算机等级考试二级证书，或全国计算机技术与软件专业技术资格（水平）考试初级以上证书。

八、附录

（一）制定（修订）依据

根据《杨凌职业技术学院关于制定（修订）2018级招生专业人才培养方案的通知》（杨职院发〔2018〕93号）

要求，在深入调研社会人才需求情况基础上，与企业行业专家共同研讨，确定人才培养目标及职业岗位，分析每个岗位需要完成的工作任务及对应的职业能力，构建科学合理的课程体系，完成本方案的编制。

（二）制定（修订）说明

1. 遵循职业教育的基本规律，明确了风景园林设计专业人才培养目标定位。
2. 实践教学体系采用“课程实训+课程综合实训+顶岗实习”模式，突出技能训练，注重综合应用，强化了专业技术应用能力的培养。
3. 依据风景园林设计专业人才培养模式，构建课程体系。
4. 教学内容与行业标准、职业资格标准有效接轨。
5. 专业人才培养方案制定过程中，开展广泛的社会调研，关注市场经济和本专业领域技术的发展趋势，组织有关同行、专家进行深入讨论，使教学计划的课程体系具有明显的时代特点，充分体现培养学生职业技术应用能力的主旨，处理好就业、社会需求和教学工作的关系。
6. 贯彻产学结合思想，充分实施“工学结合”，使学生能够掌握生产实际，实现直接上岗需求，缩短或消除学生的就业适应期。

（三）编制人员

杨凌职业技术学院：刘卫斌、衣学慧、张纯、张君超、陈祺、刘新燕、方大凤、李娟、王小鸽、薛君艳、龚飞、阮煜、陈丹、张艺尧、季晓莲、陈博

浩安生态环境建设有限公司：姚江鹏

陕西三木生态园林有限公司：薛松林

陕西中海园林景观工程有限公司：班志荣

执笔人：阮煜

审核人：赵建民